

CIFRAS SOSTENIBILIDAD¹

MARZO DE 2022

A. Dimensión Social – Talento humano del sector asegurador

El activo más valioso de las compañías son sus colaboradores.

1. Número de colaboradores 2020*.

Total	Hombres	Mujeres
23.870	8.863	15.007
100%	37%	63%

*Respuestas de 26 aseguradoras que equivalen al 97,8% de participación en el mercado

Somos conscientes de que la equidad de género en el trabajo es una meta fundamental para promover la sostenibilidad. Por eso, nos destacamos por ser un sector con alta participación de mujeres; pues ellas tienen capacidades especiales para la administración de los riesgos. Esto explica, en buena medida, la relevancia de su participación en el sector asegurador.

2. Tipos de contratación por género 2020*

Brindamos estabilidad a nuestros trabajadores: cerca del 82% en el sector asegurador cuenta con un contrato directo a término indefinido.

Tipo de contrato	Total	Hombres	Mujeres
Contrato directo a término indefinido	81,7%	31,1%	50,6%
Contrato directo a término fijo superior a un año	3,5%	1,0%	2,6%
Contrato directo a término fijo inferior o igual a un año	8,4%	2,9%	5,5%
Contrato de aprendizaje con el SENA	3,3%	1,1%	2,3%
Contrato de estudiantes en práctica profesional	0,4%	0,2%	0,2%
Contrato directo medio tiempo	0,2%	0,0%	0,1%
Contrato temporal	2,4%	0,8%	1,6%
Otro tipo de contrato	0,0%	0,0%	0,0%
Total	100%	37%	63%

* Respuestas de 25 aseguradoras que equivalen al 96,0% de participación en el mercado.

¹ Toda la información es extraída de la Encuesta de Sostenibilidad de Fasecolda 2021. Cifras correspondientes al año 2020, fecha de corte 31 de diciembre.

3. Distribución del personal por rangos 2020*

Niveles jerárquicos	Total	Hombres	Mujeres
Alta dirección	0,9%	0,7%	0,3%
Media dirección	16,2%	8,4%	7,8%
Especialistas y profesionales	41,6%	16,2%	25,5%
Otros empleados	41,3%	12,3%	29,0%
Total	100,0%	37%	63%

* Respuestas de 17 aseguradoras que equivalen al 65,3% de participación en el mercado.

4. Remuneración mensual promedio - cifras 2020

Si bien en la industria predomina la participación de mujeres, la remuneración salarial promedio evidencia una brecha, lo que muestra oportunidades de mejora en la equidad salarial por género.

Remuneración promedio	
Hombres	Mujeres
\$ 5.000.835	\$ 3.959.757

* Cifras correspondientes a 2020, salario mínimo legal vigente 877.803,00 pesos M/CTE
Respuestas de 25 aseguradoras que equivalen al 96,0% de participación en el mercado.

5. Distribución salarial por géneros cifras 2020*

6. Rango salarial	Total	Hombres	Mujeres
1 SMMLV	3,5%	1,1%	2,4%
Entre 1 y 2 SMMLV	29,8%	9,2%	20,6%
Entre 3 y 4 SMMLV	28,9%	9,9%	19,1%
Entre 5 y 7 SMMLV	20,9%	8,8%	12,2%
Entre 8 y 12 SMMLV	8,2%	3,8%	4,4%
Entre 12 y 17 SMMLV	5,1%	2,4%	2,7%
Más de 18 SMMLV	3,6%	2,0%	1,6%
Total	100,0%	37%	63%

* Respuestas de 25 aseguradoras que equivalen al 96,0% de participación en el mercado.

7. Antigüedad de los colaboradores dentro de las compañías de seguros

Antigüedad de los colaboradores	Total	Hombres	Mujeres
Menos de 1 año	9,3%	3,8%	5,4%

De 1 a 2 años	24,4%	8,9%	15,5%
De 3 a 5 años	22,5%	8,4%	14,1%
De 6 a 10 años	20,5%	7,6%	13,0%
De 11 a 15 años	10,3%	3,5%	6,9%
De 16 a 20 años	4,2%	1,5%	2,7%
Más de 20 años	8,8%	3,4%	5,4%
Total	100%	37%	63%

* Respuestas de 25 aseguradoras que equivalen al 96,0% de participación en el mercado.
Cifras de empleados directos, no incluyen practicantes.

8. Distribución de colaboradores por edad 2020*

Cerca de un 73% de los colaboradores del sector se encuentran dentro del rango de edad de 31 a 60 años, y aproximadamente un 26% tiene entre 20 a 30 años. En consecuencia, a un horizonte de 10 años se proyecta una distribución de colaboradores más envejecida, dado que cerca del 44% de los colaboradores del sector permanecen al menos 6 años en las compañías de seguros.

Rango de edad	Total	Hombres	Mujeres
Menores de 19 años	0,6%	0,2%	0,4%
De 20 a 30 años	25,6%	9,8%	15,8%
De 31 a 40 años	39,1%	14,1%	25,0%
De 41 a 50 años	22,3%	8,2%	14,1%
De 51 a 60 años	11,1%	4,3%	6,9%
Más de 61 años	1,3%	0,7%	0,5%
Total	100%	37%	63%

* Respuestas de 25 aseguradoras que equivalen al 97,0% de participación en el mercado.
Cifras corresponden únicamente a empleados directos

9. Nivel de estudio de los colaboradores

Nivel máximo alcanzado	Total	Hombres	Mujeres
Doctorado	0,3%	0,2%	0,1%
Maestría	4,2%	1,9%	2,3%
Especialización	27,6%	10,1%	17,5%
Universitario	45,1%	17,4%	27,6%
Técnico	17,0%	5,4%	11,6%
Bachiller	4,2%	1,8%	2,4%
Primaria	0,0%	0,0%	0,0%
Ninguno	1,6%	0,5%	1,1%
Total	100%	37%	63%

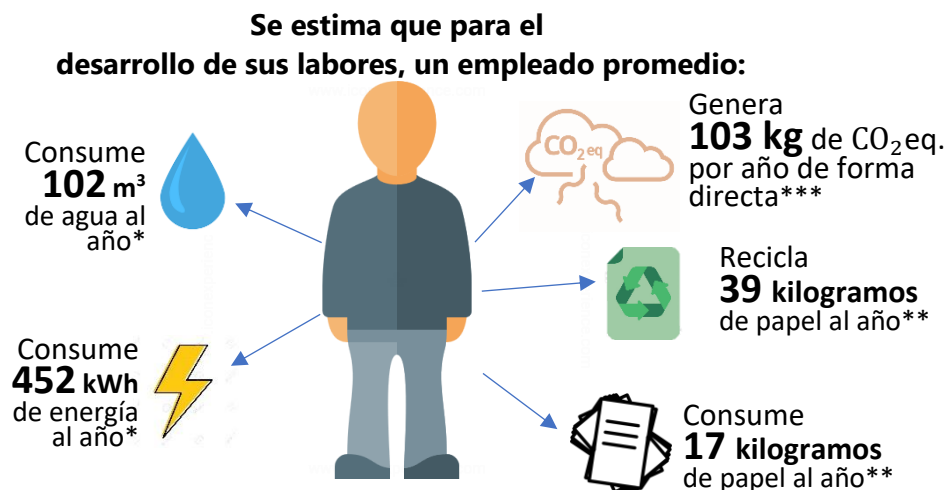
* Respuestas de 20 aseguradoras que equivalen al 78,9% de participación en el mercado.
Cifras correspondientes a empleados directos.

B. Dimensión Ambiental²

Por la naturaleza de su operación, el sector asegurador no es un generador relevante de emisiones de gases efecto invernadero. Sin embargo, desde sus roles como **gestor de riesgos e inversionista**, puede influir significativamente en la correcta gestión de los riesgos ambientales, entre ellos el de cambio climático. Como **gestor de riesgos**, el sector asegurador promueve la resiliencia del país al cubrir parte de los daños causados por eventos climáticos como las inundaciones, y que afectan a las personas y la infraestructura involucrada. Como **inversor**, la industria cumple un papel fundamental en impulsar, a través del financiamiento, alternativas productivas más limpias que generan menos emisiones de GEI. Por ejemplo, la migración de inversiones en el sector de combustibles fósiles, hacia el financiamiento de sectores que generen impactos positivos al ambiente y las personas, como el de las energías renovables no convencionales.

1. Consumo de recursos

Las compañías de seguros reciclan más papel del que consumen. Esto se debe principalmente a las buenas prácticas corporativas de las aseguradoras, la acogida del teletrabajo y trabajo remoto, y a que las afiliadas se desempeñan como gestoras de residuos en la cadena de valor de algunos productos de seguros.



* Respuestas de 16 aseguradoras que equivalen al 76,1% de participación en el mercado.

** Respuestas de 15 aseguradoras que equivalen al 75,9% de participación en el mercado.

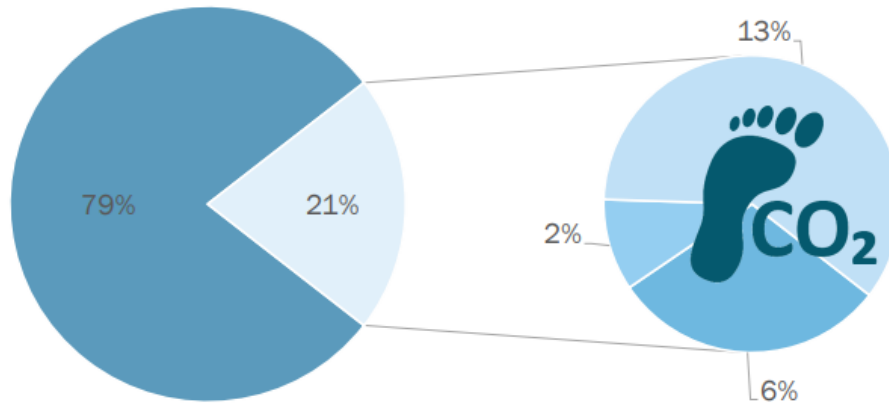
*** Respuestas de 6 aseguradoras que equivalen al 46,0% de participación en el mercado; su cálculo contempla únicamente mediciones de Alcance 1

² Información es extraída de: La encuesta de sostenibilidad de Fasecolda 2021, Cifras correspondientes al año 2020, fecha de corte 31 de diciembre.

2. Huella de carbono³

En 2020 el 21% de las compañías de seguros calculaban la Huella de Carbono, cifra que no es sustancialmente diferente al 20% de 2020. Para abordar el reto de gestionar el cambio climático, el progreso del sector en la medición de su huella debe ser más acelerado, considerando avanzar hacia los alcances 2 y 3.

Porcentaje de compañías que calculan Huella de Carbono en 2020 según los alcances del indicador.



■ No calcula ■ Solo Alcance 1 ■ Alcances 1 y 2 ■ Alcances 1, 2 y 3

Huella de carbono: Indicador que mide la totalidad de emisiones de gases de efecto invernadero (GEI) de una entidad. Las emisiones de GEI son clasificadas en tres categorías:

- Alcance 1: Emisiones directas procedentes de una fuente que es propiedad o está controlada por la entidad.
- Alcance 2: Emisiones indirectas procedentes de la generación de energía, calefacción, refrigeración y vapor adquiridos, comprados y consumidos por la entidad.
- Alcance 3: Otras emisiones indirectas generadas en la cadena de valor de la entidad.

Elaborado por: Diego Andrés Niño Estupiñán

Revisado por: Andrés Leonardo Jiménez Vaca

sostenibilidad@fasecolda.com

³ Encuesta Riesgo Climático 2021, Respuestas de todas las aseguradoras vigiladas por la SFC en 2020 que equivalen al 100% de participación en el mercado.